

Муниципального бюджетного дошкольного образовательного учреждения
«Детский сад № 30»

СОГЛАСОВАНО
Управляющим советом
МБДОУ «Детский сад № 30»
(протокол от 27.03. 2026 г. № 2)



ТВЕРЖДАЮ
Заведующий
МБДОУ «Детский сад № 30»
Крылова Н.В.
Приказ № 49/У от 27.03.2026г.

Отчет о результатах самообследования
Муниципального бюджетного дошкольного образовательного учреждения
«Детский сад № 30» за 2025 год

Наименование образовательной организации	Муниципальное бюджетное дошкольное образовательное учреждение «Детский сад № 30»
Руководитель	Крылова Наталья Владимировна
Адрес организации	153005, г.Иваново, ул. Школьная, д.22
Телефон, факс	8(4932) 93-95-04
Адрес электронной почты	dou30@ivedu.ru
Учредитель	Управление образования Администрации города Иванова Начальник Управления образования Администрации города Иванова: Виткина Надежда Владимировна; Юридический адрес Учредителя: 153000, г. Иваново, пл. Революции, д. 6 Адрес сайта: www.ivedu.ru Адрес электронной почты: office@ivedu.ru Контактный телефон Учредителя: 8 (4932) 30-86-52 Начальник дошкольного отдела: Солдатовая Ирина Леонидовна тел: 8(4932) 30-41-27
Дата создания	2015 год
Лицензия	от 22.01.2016 № 1515, серия 37Л01 № 0001054

Показатели деятельности МБДОУ «Детский сад № 30» по самообследованию

№ п/п	Показатели	Единица измерения	Факт
1.	Образовательная деятельность		
1.1.	Общая численность воспитанников, осваивающих образовательную программу дошкольного образования, в том числе:	человек	142
1.1.1.	В режиме полного дня (8-12 часов)	человек	142
1.1.2.	В режиме кратковременного пребывания (3-5 часов)	человек	-
1.1.3.	В семейной дошкольной группе	человек	-
1.1.4.	В форме семейного образования с психолого-педагогическим сопровождением на базе дошкольной образовательной организации	человек	-
1.2.	Общая численность воспитанников в возрасте до 3 лет	человек	17
1.3.	Общая численность воспитанников в возрасте 3 - 8 лет	человек	125
1.4.	Численность/удельный вес численности воспитанников в общей численности воспитанников, получающих услуги присмотра и ухода:	человек / %	142/100 %
1.4.1.	В режиме полного дня (8-12 часов)	человек / %	142/100 %
1.4.2.	В режиме продленного дня (12-14 часов)	человек / %	-
1.4.3.	В режиме круглосуточного пребывания	человек / %	-
1.5.	Численность/удельный вес численности воспитанников с ограниченными возможностями здоровья в общей численности воспитанников, получающих услуги:	человек / %	35/25%
1.5.1.	По коррекции недостатков в физическом и (или) психическом развитии	человек / %	-
1.5.2.	По освоению образовательной программы дошкольного образования	человек / %	107/ 25%
1.5.3.	По присмотру и уходу	человек / %	
1.6.	Средний показатель пропущенных дней при посещении дошкольной образовательной организации по болезни на одного воспитанника	день	12,7
1.7.	Общая численность педагогических работников, в том числе:	человек	20
1.7.1.	Численность/удельный вес численности педагогических работников, имеющих высшее образование	человек / %	14/70%
1.7.2.	Численность/удельный вес численности педагогических работников, имеющих высшее образование педагогической направленности (профиля)	человек / %	14/70%
1.7.3.	Численность/удельный вес численности педагогических работников, имеющих среднее профессиональное образование	человек / %	6/30%
1.7.4.	Численность/удельный вес численности педагогических работников, имеющих среднее профессиональное образование педагогической направленности (профиля)	человек / %	6/30%
1.8.	Численность/удельный вес численности педагогических	человек / %	9/45%

	работников, которым по результатам аттестации присвоена квалификационная категория, в общей численности педагогических работников, в том числе:		
1.8.1.	Высшая	человек / %	3/20%
1.8.2.	Первая	человек / %	6/20%
1.9.	Численность/удельный вес численности педагогических работников в общей численности педагогических работников, педагогический стаж работы которых составляет:	человек / %	
1.9.1.	До 5 лет	человек / %	15/65%
1.9.2.	Свыше 30 лет	человек / %	
1.10.	Численность/удельный вес численности педагогических работников в общей численности педагогических работников в возрасте до 30 лет	человек / %	2/10%
1.11.	Численность/удельный вес численности педагогических работников в общей численности педагогических работников в возрасте от 55 лет	человек / %	2/10%
1.12.	Численность/удельный вес численности педагогических и административно-хозяйственных работников, прошедших за последние 5 лет повышение квалификации/профессиональную переподготовку по профилю педагогической деятельности или иной осуществляемой в образовательной организации деятельности, в общей численности педагогических и административно-хозяйственных работников	человек / %	20/100%
1.13.	Численность/удельный вес численности педагогических и административно-хозяйственных работников, прошедших повышение квалификации по применению в образовательном процессе ФГОС в общей численности педагогических и административно-хозяйственных работников	человек / %	/100%
1.14.	Соотношение "педагогический работник/воспитанник" в дошкольной образовательной организации	человек / человек	20/142
1.15.	Наличие в образовательной организации следующих педагогических работников:	да/нет	
1.15.1	Музыкального руководителя	да/нет	нет
1.15.2	Инструктора по физической культуре	да/нет	да
1.15.3	Учителя-логопеда	да/нет	да
1.15.4	Логопеда	да/нет	нет
1.15.5	Учителя- дефектолога	да/нет	да
1.15.6	Педагога-психолога	да/нет	да
2.	Инфраструктура		
2.1.	Общая площадь помещений, в которых осуществляется образовательная деятельность, в расчете на одного воспитанника	кв.м	1494/7,5

2.2.	Площадь помещений для организации дополнительных видов деятельности воспитанников	кв.м	744/3,7
2.3.	Наличие физкультурного зала	да/нет	да
2.4.	Наличие музыкального зала	да/нет	да
2.5.	Наличие прогулочных площадок, обеспечивающих физическую активность и разнообразную игровую деятельность воспитанников на прогулке	да/нет	да

1. Ключевые показатели и характеристики МБДОУ «Детский сад № 30»

При самообследовании МБДОУ «Детский сад № 30» использовалась методика Кузьмина С.В., Шумариной А.П. «Оценка деятельности дошкольных образовательных организаций, их руководителей и основных категорий педагогических работников».

На 01.12.2025 г. в МБДОУ «Детский сад № 30» функционирует 8 групп: 1 группа раннего возраста, 1 вторая младшая группа, 1 средняя группа, 1 старшая, 1 подготовительная и 2 группы компенсирующей направленности для детей с ТНР в возрасте 5-7 лет и 1 группа ЗПР (4-7 лет).

Таблица 2. Количество воспитанников в группах

№	Наименование группы	Возраст	Количество детей	
			По плану	По факту
1	Светлячки	1,4-3 года	23	23
2	Ромашка	4-7 года	12	12
3	Божья коровка	3-4 года	25	25
4	Бабочки	6-7 лет	12	12
5	Муравьишки	4-5 лет	23	22
6	Родничок	6-7 лет	17	17
7	Пчелки	5-6 лет	11	11
8	Колокольчики	5-6 лет	20	20
	Итого		143	142

На 01.12.2025г. в МБДОУ «Детский сад № 30» зачислено 142 детей, подробная характеристика контингента приведена в **таблице 3**.

Таблица 3. Характеристика контингента воспитанников

Возраст	Количество воспитанников из неполных семей	Количество детей сирот; детей переданных под опеку, попечительство	Количество детей, в семьях которых один, оба родителя имеют высшее образование	Мальчики			Девочки			
				Всего	В том числе		Всего	В том числе		
					Талантливые/ одаренные	Со спец. потребностями		Спец.поддержка	Талантливые/ одаренные	Со спец. потребностями
До 1 года										
1-3 года	3		13	11	-	-	12	-	-	-
3-7 лет	8	3	53	61	20		58	-	14	
Всего	11		66	72			70	-		

Исходя из данных таблицы, можно сделать вывод, что в ДОУ больше воспитанников-мальчиков. Количество неполных семей в 2025 г. сократилось в два раза по сравнению с 2024 годом: вместо 22 их стало 11. Уровень семей с родителями, имеющими высшее образования изменился. 34 воспитанника ДОУ проходят обучение по Адаптированной основной образовательной программе дошкольного образования для детей с ТНР и ЗПР.

Педагог-психолог оказывал сопровождение шести воспитанникам с трудностями в поведении, общении.

Характеристика кадрового состава
Таблица 4. Персонал МБДОУ "Детский сад №30"

	Кол-во штатных единиц	Количество фактически работающих человек (чел)	Имеют высшее образование	Имеют среднее-профессиональное	Молодые специалисты (стаж до 5 лет)	Работники пенсионного возраста	Аттестованы				Прошли повышение квалификации в предыдущем году
							Другая категория	Первая категория	Соответствие	Не аттестованы	
Административный персонал	2	2	1	1				2			
Педагогический персонал	27,64	20	14	6	6		3	6	5		
Обслуживающий персонал	29,9	16									

На основании данных таблицы 4 можно сделать ряд выводов:

1. МБДОУ "Детский сад" количество сотрудников увеличилось, что является благоприятным фактором для ДОУ, так как на протяжении последних лет ДОУ испытывало нехватку в педагогах.

2. В саду количество сотрудников, имеющих аттестационную категорию, осталось на прежнем уровне.

На основании вышесказанного перед учреждением на следующий год ставится задача: набрать необходимое количество сотрудников, провести аттестацию педагогических кадров и направить сотрудников на курсы повышения квалификации в соответствии с графиком повышения квалификации, оказывать разностороннюю помощь и поддержку в работе молодым специалистам.

МБДОУ «Детский сад № 30» работает по 12-ти часовому пребыванию детей в ДОУ, 5-ти дневная рабочая неделя.

Материально-техническая база:

- 8 групповых помещений
- Отдельные спальные комнаты
- Медицинский блок
- Музыкальный зал
- Спортивный зал
- Учебно-игровой центр
- Изостудия
- Кабинет учителя-логопеда (2 ед.)
- Кабинет учителя-дефектолога
- Кабинет робототехники и конструирования " От Кубика до Робота"
- Кабинет педагога-психолога
- Кабинет дополнительного образования
- Кабинет ПДД
- Кабинет ранней профориентации

2. Эффективность образовательного процесса в МБДОУ «Детский сад № 30»

МБДОУ «Детский сад № 30» работает по образовательной программе дошкольного образования МБДОУ «Детский сад № 30», разработанной творческой группой педагогов ДОУ.

Группы детей с ТНР и ЗПР работает по Адаптированной основной образовательной программе дошкольного образования для детей .

Таблица 5. Эффективность образовательного процесса и его организация в ДОУ

Параметры	0 неудовлетв	1 удовлетв	2 хорошо	3 отлично
1.Наличие воспитанников – призеров конкурсов муниципального уровня				3
2.Наличие воспитанников – призеров конкурсов регионального уровня	0			
3.Наличие воспитанников – призеров конкурсов всероссийского уровня				3
4.Количество кружков, действующих на базе ДОО (в том числе – на основе договора с другими ОО)				0
5.Наличие воспитанников по индивидуальным образовательным маршрутам (включая воспитанников с ОВЗ)			2	
6.Обеспечение вариативности форм дошкольного образования в ДОО			2	
7.Формирование у детей дошкольного возраста предпосылок к учебной деятельности на этапе завершения ими дошкольного образования				3
8.Регулярность проведения мониторинговых исследований по выявлению потребностей и удовлетворенности родителей (законных представителей) реализуемой ДОО образовательной программой				3
9.Степень удовлетворенности родителей (законных представителей) реализуемой ДОО образовательной программой				3
10.Мониторинг эффективности реализации основной образовательной программы ДОО				3
Средний балл:	2,2			

В 2025 г. воспитанники стали победителями и призерами следующих конкурсов:

1. Участие в легкоатлетическом мероприятии Кросс Нации – участие (взрослые и дети).
2. Приняли участие в конкурсе –выставке детского изобразительного творчества «Крыло бабочки» - диплом 1 степени.
3. Участие в параспартакиаде «Радуга» среди дошкольных образовательных учреждений города Иванова – участие 3-е место.
4. Участие в городском литературно-творческом фестивале «Березки белые горят в своих венцах» - диплом лауреат.

5. Участие во Всероссийском детском конкурсе рисунков ко Дню рождения Николая Носова «Веселые истории» - 1 место.
6. Участие в международном конкурсе по экологии «Экология России» - диплом 1 степени.
7. Участие во Всероссийском детском конкурсе поделок из вторичного материала «Эко-поделок» - 1 место.

Воспитанники МБДОУ «Детский сад № 30» приняли участие в конкурсах:

1. Приняли участие в городском конкурсе «Юные Инженерики» - участие.
2. Приняли участие в городском конкурсе видеороликов «Под знаком мира, дружбы и добра», посвященный Дню народного единства – участие.
3. Олимпиада «Смешарики»
4. Участие в городском конкурсе поделок «Новогоднее чудо» для детей ОВЗ, имеющих задержку психического развития или интеллектуального нарушения- участие.
5. Участие в городском конкурсе «Новогоднее настроение» - участие (педагоги).
6. Участие в легкоатлетическом мероприятии Кросс Нации – участие.
7. Участие в городском фестивале мультипликационных фильмов «Веселые квадрики» для детей муниципальных дошкольных организаций города Иванова.
8. Участие в проекте. «Добрые Крышечки».
9. Участие в городском литературно-творческом фестивале «Березки белые горят в своих венцах» - диплом лауреат.
10. Участие во Всероссийском детком оздоровительном конкурсе «Малыши против простуды и гриппа -2025».
11. Участие в городском конкурсе-фестивале «Мой подарок Деду Морозу» (воспитанник) – участие.
12. Воспитанники приняли участие в «ГТОша» в рамках Спартакиады ДОУ « Малышок» – участие.

4. Анализ уровня развития предпосылок к учебной деятельности на этапе завершения ими дошкольного образования проводился среди воспитанников, закончивших обучение в 2025г. Предпосылки к учебной деятельности на этапе завершения выпускниками ДОУ были полностью сформированы.

5. Проведение мониторинговых исследований по выявлению потребностей и удовлетворенности родителей (законных представителей) реализуемой образовательной программой в МБДОУ проводится в соответствии с Годовым планом работы и годовыми задачами. В течение года проводилось анкетирование по степени удовлетворенности реализации образовательной программы, анкетирование по степени удовлетворенности родителями (законными представителями) работой компенсирующей направленности.

6. Анкетирование родителей (законных представителей) при подготовке Отчета о результатах самообследования и показателях деятельности МБДОУ. Анкетирование проводилось в декабре 2025г. Анкетирование показало, что 98,1% родителей (законных представителей) довольны качеством образования и развития своего ребенка в детском саду. Этот показатель повысился по сравнению с предыдущем годом на 2%.

Таблица 6. Степень удовлетворенности родителей (законных представителей) реализуемой образовательной программой

Название группы	Возраст	Уровень удовлетворенности родителей (законных представителей)
Светлячки	1,4-3 года	100 %
Ромашка	4-7 лет	100 %
Пчелки	5-6 лет	100 %
Божья коровка	3-4 года	100 %
Колокольчики	5-6лет	100 %

Бабочки	6-7 лет	100 %
Родничок	6-7 лет	100%
Муравьишки	4-5 лет	100 %
Средний результат для ДОУ		100 %

3. Мониторинг эффективности реализации образовательной программы ДОУ.

В ДОУ проводится мониторинг достижения воспитанниками планируемых промежуточных результатов освоения образовательной программы два раза в год.

Таблица 7 Результаты мониторинга (%) достижения воспитанниками планируемых промежуточных результатов освоения образовательной программы дошкольного образования (сентябрь 2024 г.)

Образовательные области	Социально-коммуникативное развитие	Познавательное развитие	Речевое развитие	Художественно-эстетическое развитие	Физическое развитие
Светлячки	75	82,4	87	91	89
Ромашка	80	85	79	87	84
Родничок	95	82	85,3	97,6	97
Муравьишки	87,1	83,3	80,3	65,3	82,7
Бабочки	93,4	89,9	80,1	91	90,9
Божьи коровки	89	91,3	91	89	89
Пчелки	90	92,9	93,7	91,3	96
Колокольчики	87	89	92	90	95
Средний результат для ДОУ	88,5	87,5	86,6	85,4	89,4

Таблица 8. Результаты мониторинга (%) достижения воспитанниками планируемых промежуточных результатов освоения образовательной программы дошкольного образования (май 2025г.)

Образовательные области	Социально-коммуникативное развитие	Познавательное развитие	Речевое развитие	Художественно-эстетическое развитие	Физическое развитие
Ромашка	87,2	94	88	87	86
Светлячки	75	87	81	87	91
Родничок	83,85	67	58,28	74	64,4
Муравьишки	97,85	95	83,14	95	98
Колокольчики	81	70	35	79,2	68
Пчелки	83	95	87	91	83
Божьи коровки	94,5	93	79	84,4	99
Бабочки	80,2	87,7	80,2	84,95	88,85
Средний результат для ДОУ	88,9	89,19	82,62	82,61	83,71

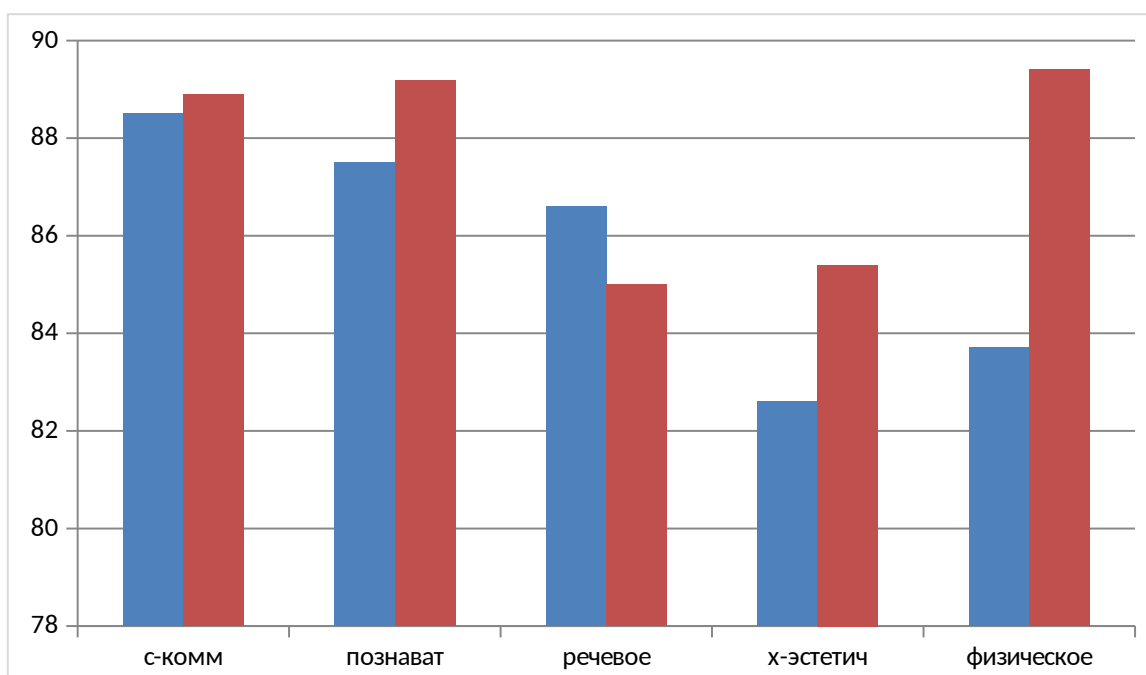


Рис 1. Результаты мониторинга достижения воспитанниками планируемых промежуточных результатов освоения образовательной программы дошкольного образования% (динамика изменения за период сентябрь 2024 – сентябрь 2025 г.)

Из данных таблиц и диаграммы видно, что на сентябрь 2025 г. приходится рост показателей развития по образовательным областям на 10-20% по сравнению с началом учебного года.

Наиболее сильные особенности преподавания в ДОУ

- Педагогический коллектив;
- Индивидуальный подход к детям;
- Организация занятий;
- Всестороннее развитие детей;
- Художественно-эстетическое развитие;
- наличие кружков.

Аспекты образовательной работы, нуждающиеся в улучшении:

Одной из важных задач, которая стоит перед ДОУ является дальнейшее обеспечение материально-технического и информационного оснащения воспитательно-образовательного процесса детей ОБЗ.

3. Организация безопасности, присмотра и ухода за воспитанниками в МБДОУ «Детский сад № 30»

Таблица 9. Оценка уровня и качества безопасности в ДОУ

	0	1	2	3
Параметры	(неудовлет.)	(удовлетв.)	(хорошо)	(отлично)

1.Нарушения по охране жизни и здоровья детей				3
2. Процент воспитанников, с которыми произошел случай травматизма во время образовательного процесса				3
3. Посещаемость ребенком группы в МБДОУ				
4. Санитарно-гигиенический режим в группе				3
5. Наличие; - охранно-пожарной сигнализации, - тревожной кнопки, - забора вокруг здания МБДОУ, - круглосуточной охраны территории МБДОУ				3
6. * Регулярность проведения мониторинговых исследований по выявлению удовлетворенности родителей (законных представителей) за обеспечением присмотра и ухода в МБДОУ				3
7. Степень удовлетворенности родителей обеспечением присмотра и ухода в МБДОУ				3
Средний балл:	3			

За 2025 г. нарушений по охране жизни и здоровья детей не было выявлено. Также в 2025г. ни с одним воспитанником не произошел случай травматизма во время образовательного процесса. С педагогическими кадрами и обслуживающим персоналом регулярно проводятся инструктажи по охране жизни и здоровья детей.

Основными направлениями деятельности администрации детского сада по обеспечению безопасности в детском саду являются:

Охрана жизни и здоровья детей.

Главной целью охраны жизни и здоровья детей 2025г.

В связи с этим проводились следующие мероприятия:

1. Администрация ДОУ в 2025г. обеспечивала выполнение всех необходимых мер по снижению заболеваемости: все группы были оснащены необходимыми антисептическими средствами, как для персонала, так и для родителей воспитанников, персонал ДОУ был обеспечен средствами индивидуальной защиты.
2. Регулярно проводился административно-общественный контроль, с целью которого является проверка соблюдения техники безопасности и санитарно-гигиенических норм во время реализации воспитательно-образовательного процесса.

Пожарная безопасность.

1. В детском саду установлена автоматическая пожарная сигнализация со звуковым оповещателем и выводом сигнала в ЕДДС («Стрелец»);
2. Имеются порошковые огнетушители в достаточном количестве;
3. В каждой комнате детского сада установлен дымовые датчики;
4. В группах оформляются уголки безопасности для детей и информация для родителей в приемных;
5. Воспитатели проводят беседы и занятия с детьми на тему пожарной безопасности;

Антитеррористическая безопасность.

1. В детском саду разработан паспорт антитеррористической безопасности;

2. Проводятся инструктажи и практические занятия с сотрудниками на нахождение бесхозного предмета и действие в случае возникновения ЧС;
3. Проводится ежедневная проверка целостности входных дверей, замков; работы домофона.
4. Прогулочные площадки ежедневно проверяются перед прогулкой воспитателями на наличие посторонних предметов.

Дорожная безопасность.

1. Разработан паспорт дорожной безопасности;
2. Оформлены схемы безопасного передвижения детей к ДОО;
3. Проводятся инструктажи и практические занятия для детей и родителей о правилах безопасности на дороге.
4. В группах оформляются уголки дорожной безопасности для детей и информация для родителей в приемных.

Посещаемость воспитанниками ДОО
Таблица 10. Данные по посещаемости за 2025 год

Группа	Посещаемость, %
Светлячки	52,11
Ромашка	41,2
Родничок	58
Бабочки	52
Божьи коровки	70
Муравьишки	70
Колокольчики	64,87
Пчелки	55
Средний результат для Ясельных групп	46,6
Средний результат для садовых групп	65,5
Средний результат для ДОО	54,18

В 2025г. средний процент посещаемости воспитанниками ДОО остался на прежнем уровне.

Система охраны ДОО

МБДОО «Детский сад № 30» имеет:

- охранно-пожарная сигнализация;
- тревожная кнопка;
- металлический забор вокруг всего ДОО с железными воротами и калиткой с домофоном.

- система круглосуточного видеонаблюдения (15 камер);

В ДОО ведется круглосуточная охрана территории образовательного учреждения:

- в ночное время охрану производят сторожа
- в дневное время охрану производит администрация и сотрудники ДОО.

Таблица 11. Мониторинговые исследования по выявлению степени удовлетворенности родителей (законных представителей) обеспечением присмотра и ухода в ДОО.

Название группы	Возраст	Уровень удовлетворенности родителей (законных представителей), %
Светлячки	1,4-3 года	100
Ромашка	4-7 лет	91
Пчелки	5-6 лет	90
Божья коровка	3-4года	100
Колокольчики	5-6 лет	100

Бабочки	6-7 лет	100
Родничок	6-7 лет	100
Муравьишки	4-5 лет	100
Средний результат для ДОУ		98,1

Доступная среда

Помещения ДОУ были оснащены мнемосхемами для инвалидов, которые отображают информацию, предназначенную для предварительной пространственной ориентации слепыми и слабовидящими людьми. Также была оборудована кнопка вызова для инвалидов, пандус.

Стекла на входных дверях обозначены предупредительными знаками – желтыми кругами (для слабовидящих), в самом здании дверные проемы расширенные. Возле территории сада – в наличии имеются выделенные стоянки для автотранспортных средств инвалидов.

Таблица 12. Анализ положительных факторов безопасности, присмотра и ухода

Эффективные аспекты безопасности, присмотра и ухода	Какие факторы повлияли на результат?
Антитеррористическая и пожарная безопасность в ДОО	Разработка локальных актов по безопасности и жизнедеятельности в ДОО; Бдительность педагогов; Наличие домофонов и соблюдение контрольно-пропускного режима.
Соблюдение СанПиН	Своевременные инструктажи; Контроль со стороны администрации и медицинского персонала
Соблюдение режима	Работа с педагогами Контроль со стороны администрации

Таблица 13. Аспекты безопасности, присмотра и ухода требующие улучшения

Сферы улучшения	Какие действия для этого необходимо предпринять?
Посещаемость ребенком ДОУ	1. Удерживать заболеваемость на имеющемся уровне. 2. Повысить заинтересованность родителей посещения ребенком ДОУ для его гармоничного развития
Нехватка кадров	Укомплектовать штат педагогическими работниками
Успешное функционирование групп компенсирующей направленности	дальнейшее обеспечение материально-технического и информационного оснащения воспитательно-образовательного процесса детей с ОВЗ

4. Соответствие условий реализации основной образовательной программы ДОО ФГОС дошкольного образования.

Таблица 14. Параметры и оценка условий реализации программы

Параметры	Оценка
1.Наличие лицензии	3
2.Требования к средствам обучения и воспитания в соответствии с возрастом и индивидуальными особенностями развития детей	2
3.Оснащенность помещений развивающей предметно-пространственной среды в соответствии с ООП ДО	2
4.Насколько психолого- педагогические условия реализации ООП ДО обеспечивают полноценное развитие детей во всех основных образовательных областях	2
5.Насколько кадровые условия реализации ООП ДО обеспечивают полноценное развитие детей во всех основных образовательных областях	2
6.Насколько материально-технические условия реализации ООП ДО (учебно- методический комплект, оборудование, оснащение) обеспечивают полноценное развитие детей во всех основных образовательных областях	2
7.Насколько финансовые условия реализации ООП ДО обеспечивают полноценное развитие детей во всех основных образовательных областях	1
Средний балл:	2

Содержание воспитательно-образовательного процесса в саду строится на основе Образовательной программы дошкольного образования, разработанной творческой группой педагогов МБДОУ №30.

Образовательная среда, созданная педагогами в ДОУ, обеспечивает разностороннее развитие воспитанников с учетом их возрастных и индивидуальных особенностей, ведущих видов детской деятельности по основным областям: физическому, социально-коммуникативному, познавательному, речевому и художественно-эстетическому. Состояние образовательной среды в МБДОУ соответствует требованиям образовательной программы ДОУ, Федеральному государственному образовательному стандарту дошкольного образования

Общие принципы построения развивающей среды в ДОУ направлены на реализацию личносно - ориентированной модели взаимодействия взрослого и ребенка, определяют современную педагогическую стратегию пространственной организации и содержания среды групп.

МБДОУ «Детский сад № 30» имеет бессрочная лицензия на право ведения образовательной деятельности. Все средства обучения и воспитания соответствуют возрасту и индивидуальным особенностям развития детей.

Оснащенность помещений развивающей предметно-пространственной среды соответствует ООП ДОО на 90%. Образовательная среда постоянно совершенствуется, пополняется дидактическими материалами в соответствии с возрастными и индивидуальными особенностями воспитанников.

Психолого-педагогические условия реализации Образовательной программы МБДОУ обеспечивают полноценное развитие детей во всех основных образовательных областях.

Формы и методы образовательной работы с детьми, используемые в МБДОУ учитывают возрастные и индивидуальные возможности всех детей. Организовано эффективное взаимодействие с родителями (законными представителями). Результатом этого явилась высокая оценка родителями (законными представителями) воспитанников всех

аспектов деятельности МБДОУ (по результатам всех проведенных анкет и независимой оценки качества образования).

Родители (законные представители) воспитанников имеют свободный доступ к сайту МБДОУ, всем информационным материалам, расположенным на информационных стендах в МБДОУ и группах.

В МБДОУ оптимально организован образовательный процесс. Максимально допустимый объем образовательной нагрузки соответствует СанПиН 2.4.1.3049-13 "Санитарно-эпидемиологические требования к устройству, содержанию и организации режима работы дошкольных образовательных организаций", утвержденным постановлением Главного государственного санитарного врача Российской Федерации от 15 мая 2013 г. N 26 (зарегистрировано Министерством юстиции Российской Федерации 29 мая 2013 г., регистрационный N 28564)

Таблица 15. Аспекты, нуждающиеся в улучшении

Сферы улучшения	Какие действия для этого необходимо предпринять?
Наличие нормативных локальных актов, обеспечивающих образовательный процесс и его безопасность	Создавать (по мере необходимости) новые нормативные локальные акты, обеспечивающие образовательный процесс.
Совершенствование развивающей предметно-пространственной среды	Продолжить работу по приведению развивающей предметно-пространственной среды в соответствие требованиям ФГОС дошкольного образования, как в групповых помещениях, так и на прогулочных участках и в кабинетах специалистов
Успешное функционирование групп компенсирующей направленности	Продолжить работу по приведению развивающей предметно-пространственной среды в соответствии ФГОС дошкольного образования, как в групповых помещениях, так и на прогулочных участках и в кабинетах специалистов.
Кадровые условия реализации ООП МБДОУ	Решить кадровый вопрос с учебно-вспомогательными работниками

5. Профессиональный уровень педагогов МБДОУ «Детский сад № 30»

Таблица 16. Профессиональный уровень педагогов ДОО.

Параметры	Оценка
1. Укомплектованность ДОО педагогическими кадрами	2
2. Доля педагогических работников, имеющих высшее педагогическое образование	2
3. Доля педагогических работников, имеющих первую и высшую категорию квалификационные категории	2
4. Участие педагогов в конкурсах/грантах: - муниципальный уровень, - региональный уровень, - федеральный уровень, - международный уровень.	3
5. Публикация опыта работы педагогов ДОО: - муниципальный уровень, - региональный уровень, - федеральный уровень, - международный уровень	3
6. Доля педагогических работников и управленческих кадров, прошедших за последние 3 года повышение квалификации/переподготовку по профилю осуществляемой ими образовательной деятельности	3
Средний балл:	2,5

Сад укомплектован педагогическими работниками на 95%.

Не смотря на то, что данный показатель повысился по сравнению с предыдущим годом, на данном этапе в ДОО наблюдается нехватка педагогических кадров, поэтому основное направление работы в данной области- это привлечение в сад новых сотрудников.

На данный момент в саду 4 педагога имеют высшую квалификационную категорию, и 6 педагогов имеют первую квалификационную категорию.

Так же у педагогов необходимо развивать способность к самообразованию, для этого необходимо расширить конкурсное движение, проводить дополнительные семинары по повышению ИКТ грамотности. Для личностного роста и профилактики "выгорания" педагогов необходима организация и проведение тренингов.

Составлен график повышения квалификации, с целью обеспечения стопроцентной подготовки сотрудников по профилю осуществляемой ими образовательной деятельности.

В 2025 году педагоги МБДОУ «Детский сад №30» принимали активное участие в конкурсах и мероприятиях:

1. Участие в городском конкурсе «Новогоднее настроение» - участие (педагоги).
2. Участие в проекте. «Добрые Крышечки».
3. Участие во Всероссийском профессиональном педагогическом конкурсе. Логопед – 1 место. (учитель-логопед).
4. Участие педагога во Всероссийском форуме «Воспитатели России: преемственность ценностей и смыслов семьи и детского сада в вопросах образования детей с ОВЗ».
5. Участие педагогов в муниципальном этапе Всероссийского фестиваля физкультурно-спортивного комплекса «ГТО» среди трудовых коллективов – 3 место.
6. Участие педагогов в эстафете муниципального этапа Фестиваля ВФСК ГТО среди трудовых коллективов-2 место.
7. Участие во Всероссийском педагогическом конкурсе «Мое лучшее мероприятие» - диплом 2 степени.

8. Участие педагога во Всероссийском педагогическом конкурсе «Педагогика XXI века : опыт, достижения, методика -1 место.

Таблица 17. Аспекты, нуждающиеся в улучшении

Аспекты улучшения профессионального уровня педагогов МБДОУ	Какие действия для этого необходимо предпринять?
Квалификационные категории	Создать условия, для аттестации педагогов
Повышение компьютерной грамотности педагогов	Дальнейшее посещение педагогами семинаров и курсов повышение квалификации по цифровой грамотности

6. Отношение к ДОУ родителей (законных представителей)

Таблица 18. Параметры и оценка отношения родителей к ДОУ

Параметры	Оценка
1.Посещение родителями (законными представителями) воспитанников родительских собраний в ДОО (за последние три года)	3
2.Участие родителей (законных представителей) в мероприятиях ДОО (за последние три года)	3
3.Добровольная финансовая, материальная помощь родителей (законных представителей)	0
4.Процент родителей (законных представителей) воспитанников, высказывающих позитивное отношение к ДОО (результаты анкетирования, опросов за предыдущий учебный год)	3
5.Обращения в вышестоящие организации	3
Средний балл:	2,4

На основании проведенного анкетирования родителей были выявлены основные положительные моменты в ДОО:

- высокий творческий потенциал, знания и умения педагогов.
- комфортные условия для воспитанников ДОО,
- использование педагогами личностно-ориентированного подхода к детям,
- забота о физическом развитии и здоровье детей,
- хороший психологический климат,
- соблюдение режимных моментов,
- питание;
- культура поведения;
- организация праздников и досугов.

Родители являются заказчиками образовательных услуг, поэтому педагогический коллектив МБДОУ «Детский сад № 30» организывает тесную работу коллектива с родителями. В первую очередь – это образование и оказание теоретико – методической помощи родителям по вопросам воспитания. Для этого проводятся различные мероприятия:

1. Постоянное совершенствование оформления приемных в групповых помещениях.

В содержании родительских уголков в группах имеются следующие разделы:

- психологические особенности детей;
- уголок краткой информации;
- Послушайте вместе с детьми (тексты песен и стихов для разучивания дома);

- «Уголок здоровья»;

- «Права детей».

2. Привлечение родителей к участию в конкурсах различного уровня.

Цель – вовлечение родителей в воспитательно-образовательный процесс ДОО, привлечение их к совершенствованию образовательной среды.

В апреле 2025 года проходила «Неделя открытых дверей», в рамках которых родителям были проведены мастер-классы по различным темам, родители получили возможность посетить открытые занятия.

Родители и дети являются активными участниками конкурсов и мероприятий: смотр-конкурс «Новогоднее настроение», «Светлый праздник», конкурс «Лучшее оформление участка к Новому году», спортивные семейные конкурсы. Внутрисадовые мероприятия, утренники. А также родители и дети приняли активное участие в проекте «От собраний к партнерству: 8 рабочих идей взаимодействия с родителями в ДОО».

3. Активное взаимодействие с родителями через социальные сети.

На основании вышесказанного можно выявить направления улучшения работы ДОО.

В 2025 году проводились родительские собрания, посвященные разным воспитательно-образовательным, организационным вопросам, также проводились общесадовые собрания по вопросам организации учебно-воспитательного процесса в начале учебного года вопросам организации вновь пришедших детей.

Таблица 19. Сферы, требующие улучшения.

Сферы улучшения	Какие действия для этого необходимо предпринять?
1. Конкурсная деятельность	Увеличить желание участников образовательного процесса участвовать в различных конкурсах и соревнованиях.
2.Повышение положительного имиджа ДОО,вовлечение родителей воспитанников впедагогический процесс	Регулярное информирование родителей воспитанников на сайте ДОО. Новые формы работы с семьей. Дистанционное общение с родителями
3.Развивающее пространство	Улучшение наглядной информации и интерьера учреждения, оснащение групповых помещений и кабинетов.
4. Работа с семьями из группы риска	Наблюдение, контроль за данной семьей, вовлечение в педагогический процесс родителей, оказание помощи данной семье.

7. Работа с общественностью, социальными партнерами, другими образовательными организациями

Таблица 20. Параметры и оценка работы с общественностью

Параметры	Оценка
1.* Участие ДОО в выставках, конкурсах, проектах	3
2.Профессиональная активность ДОО: - работа в режиме муниципальной опорной площадки - работа в режиме региональной инновационной площадки ' - работа в режиме федеральной инновационной площадки - работа в качестве соисполнителя в региональных, федеральных, международных проектах - работа в режиме базы практики, стажерской площадки повышения квалификации педагогов других ДОО	0
3.Система информирования местного сообщества	3

4.Отзывы СМИ (за последние 3 года)	3
Средний балл:	2,2

Были организованы экскурсии с воспитанниками в зоопарк, музыкальную школу вместе с родителями города Иванова.

Таблица 21. Планирование организации сотрудничества

	Организация-сотрудник	Цель совместной работы
1.	Ивановская областная библиотека для детей и юношества.	Познавательное развитие детей, приобщение к художественному слову, к книге.
2	Школа № 23	Подготовка детей к школе, создание условий для наилучшей адаптации детей к школе, отслеживание успехов выпускников.
3	Ивановский областной Дворец искусств.	Художественно-эстетическое развитие, приобщение детей к искусству.
4	Музеи города Иванова	Познавательное развитие детей

8. Эффективность управления ДОУ.

Таблица 22. Параметры и оценка управления МБДОУ "Детский сад №30"

Параметры	
1.Соответствие деятельности ДОО требованиям законодательства в сфере образования	2
2.Функционирование системы государственно-общественного управления в ДОО	3
3.Реализация социокультурных проектов, (музей, театр, научное общество, социальные проекты)	2
4.Обеспечение психолого-педагогической поддержки семьи и повышения компетентности родителей в вопросах развития и образования, охраны и укрепления здоровья детей.	2
5.Участие в процедурах независимой оценки качества образования	2
6.Соответствие результатов внутренней системы оценки качества образования результатам независимой системы оценки качества работы ДОО.	2
7.Наличие: - программы развития ДОО -образовательной программы ДОО -программы работы с одаренными детьми -программы по сохранению и укреплению здоровья детей -программы по физкультурно-оздоровительной и спортивной работы - программы работы с детьми из социально-неблагополучных семей.	2
8.Регулярность и частота использования результатов управленческого мониторинга реализации разработанных программ в ДОО	1
	2

9. Эффективность МБДОУ

Таблица 23. Показатели эффективности деятельности МБДОУ

Параметры	Оценка	
	2024	2025
Эффективность образовательного процесса и его организация в	2	2,2

МБДОУ		
Обеспечение безопасности воспитанников МБДОУ и присмотра и ухода	2,4	3
Соответствие условий реализации Основной образовательной программы МБДОУ ФГОС дошкольного образования	2	2
Профессиональный уровень педагогов	1,5	2,5
Отношение к МБДОУ родителей (законных представителей) воспитанников	1,8	2,4
Работа МБДОУ в партнерстве с общественностью, социальными партнерами, другими образовательными организациями.	1,8	2,2
Эффективность управления ДОУ	1,6	2
Средний балл	1,9	2,3

Общий показатель эффективность деятельности ДОУ в 2025 году изменился.

На основании проведенного самоанализа были выявлены основные достоинства и недостатки работы ДОУ: основные минусы связаны с недостаточным кадровым обеспечением. Поэтому данным направлениям работы будет уделяться особое внимание.

В 2025-2026 году основными приоритетами в работе следует считать:

- повышение профессионального уровня педагогов, учитывая, что в МБДОУ достаточно низкий процент педагогов, имеющих высшее педагогическое образование;
- повышение эффективности образовательного процесса путем оснащения предметно-пространственной развивающей среды и использования новых образовательных технологий;
- повышение компьютерной грамотности педагогов, развитие навыков дистанционной работы с воспитанниками и родителями (законными представителями);
- дальнейшее развитие открытости и доступности сведений об организации в информационном пространстве посредством сообществ в социальных сетях «ВКонтакте».