



Согласовано с педагогическим  
советом  
Протокол № 15  
от 15.04. 2022г.

УТВЕРЖДАЮ  
Заведующий МБДОУ «Детский сад  
№ 30»  
 Жебанова  
Е.В./  
Приказ № 78-01  
От 15.04.2022



## Отчет о результатах самообследования и показателях деятельности МБДОУ «Детский сад № 30» за 2021 год

Наименование городского поселения  
(муниципального района)

**г. Иваново**

Полное наименование дошкольной  
образовательной организации-  
юридического лица

**Муниципальное бюджетное дошкольное  
образовательное учреждение  
«Детский сад № 30»**

Полный юридический адрес  
дошкольной организации

**153005 г. Иваново, ул. Школьная, д.22**

Контакты дошкольной образовательной  
образовательной организации

**Телефон 8(4932) 93-95-04  
e-mail: dou30@ivedu.ru  
сайт: dou30.ivedu.ru**

Руководитель дошкольной  
образовательной организации

**Жебанова Е.В.  
e-mail: dou30@ivedu.ru**

**Таблица 1. Показатели деятельности МБДОУ «Детский сад № 30» по самообследованию.**

| № п/п  | Показатели  | Единица измерения | Факт     |
|--------|---|-------------------|----------|
| 1.     | Образовательная деятельность  |                   |          |
| 1.1.   | Общая численность воспитанников, осваивающих образовательную программу дошкольного образования, в том числе:  | человек           | 168      |
| 1.1.1. | В режиме полного дня (8-12 часов)   | человек           | 168      |
| 1.1.2. | В режиме кратковременного пребывания (3-5 часов)  | человек           | -        |
| 1.1.3. | В семейной дошкольной группе  | человек           | -        |
| 1.1.4. | В форме семейного образования с психолого-педагогическим сопровождением на базе дошкольной образовательной организации  | человек           | -        |
| 1.2.   | Общая численность воспитанников в возрасте до 3 лет   | человек           | 28       |
| 1.3.   | Общая численность воспитанников в возрасте 3 - 8 лет  | человек           | 140      |
| 1.4.   | Численность/удельный вес численности воспитанников в общей численности воспитанников, получающих услуги присмотра и ухода:  | человек / %       | 168/100% |
| 1.4.1. | В режиме полного дня (7-12 часов)   | человек / %       | 168/100% |
| 1.4.2. | В режиме продленного дня (12-14 часов)  | человек / %       | -        |
| 1.4.3. | В режиме круглосуточного пребывания   | человек / %       | -        |
| 1.5.   | Численность/удельный вес численности воспитанников с ограниченными возможностями здоровья в общей численности воспитанников, получающих услуги:   | человек / %       | 28/17%   |
| 1.5.1. | По коррекции недостатков в физическом и (или) психическом развитии  | человек / %       | -        |
| 1.5.2. | По освоению образовательной программы дошкольного образования   | человек / %       | 28/ 17%  |
| 1.5.3. | По присмотру и уходу  | человек / %       | -        |
| 1.6.   | Средний показатель пропущенных дней при посещении дошкольной образовательной организации по болезни на одного воспитанника  | день              | 12,7     |
| 1.7.   | Общая численность педагогических работников, в том числе:   | человек           | 19       |
| 1.7.1. | Численность/удельный вес численности педагогических работников, имеющих высшее образование  | человек / %       | 10/53%   |
| 1.7.2. | Численность/удельный вес численности педагогических работников, имеющих высшее образование педагогической направленности (профиля)  | человек / %       | 10/53%   |
| 1.7.3. | Численность/удельный вес численности педагогических работников, имеющих среднее профессиональное образование  | человек / %       | 9/47%    |
| 1.7.4. | Численность/удельный вес численности педагогических работников, имеющих среднее профессиональное образование педагогической направленности (профиля)  | человек / %       | 9/47%    |
| 1.8.   | Численность/удельный вес численности педагогических работников, которым по результатам аттестации присвоена квалификационная категория, в общей численности педагогических работников, в том числе: | человек / %       | 12/63%   |

|         |  |                   |          |
|---------|--|-------------------|----------|
| 1.8.1.  | Высшая   | человек / %       | 6/31,58% |
| 1.8.2.  | Первая   | человек / %       | 6/31,58% |
| 1.9.    | Численность/удельный вес численности педагогических работников в общей численности педагогических работников, педагогический стаж работы которых составляет:   | человек / %       |          |
| 1.9.1.  | До 5 лет   | человек / %       | 8/42%    |
| 1.9.2.  | Свыше 30 лет   | человек / %       | 3/ 15,7% |
| 1.10.   | Численность/удельный вес численности педагогических работников в общей численности педагогических работников в возрасте до 30 лет  | человек / %       | 4/21%    |
| 1.11.   | Численность/удельный вес численности педагогических работников в общей численности педагогических работников в возрасте от 55 лет  | человек / %       | 4/21%    |
| 1.12.   | Численность/удельный вес численности педагогических и административно-хозяйственных работников, прошедших за последние 5 лет повышение квалификации/профессиональную переподготовку по профилю педагогической деятельности или иной осуществляемой в образовательной организации деятельности, в общей численности педагогических и административно-хозяйственных работников | человек / %       | 21/100%  |
| 1.13.   | Численность/удельный вес численности педагогических и административно-хозяйственных работников, прошедших повышение квалификации по применению в образовательном процессе ФГОС в общей численности педагогических и административно-хозяйственных работников   | человек / %       | 21/100%  |
| 1.14.   | Соотношение "педагогический работник/воспитанник" в дошкольной образовательной организации   | человек / человек | 19/168   |
| 1.15.   | Наличие в образовательной организации следующих педагогических работников:   | да/нет            |          |
| 1.15.1. | Музыкального руководителя  | да/нет            | да       |
| 1.15.2. | Инструктора по физической культуре   | да/нет            | да       |
| 1.15.3. | Учителя-логопеда   | да/нет            | да       |
| 1.15.4. | Логопеда   | да/нет            | нет      |
| 1.15.5. | Учителя- дефектолога   | да/нет            | нет      |
| 1.15.6. | Педагога-психолога   | да/нет            | да       |
| 2.      | Инфраструктура   |                   |          |
| 2.1.    | Общая площадь помещений, в которых осуществляется образовательная деятельность, в расчете на одного воспитанника   | кв.м              | 1494/7,5 |
| 2.2.    | Площадь помещений для организации дополнительных видов деятельности воспитанников  | кв.м              | 744/3,7  |
| 2.3.    | Наличие физкультурного зала  | да/нет            | да       |
| 2.4.    | Наличие музыкального зала  | да/нет            | да       |
| 2.5.    | Наличие прогулочных площадок, обеспечивающих физическую активность и разнообразную игровую деятельность воспитанников на прогулке  | да/нет            | да       |

### 1. Ключевые показатели и характеристики МБДОУ «Детский сад № 30»

При самообследовании МБДОУ «Детский сад № 30» использовалась методика Кузьмина С.В., Шумариной А.П. «Оценка деятельности дошкольных образовательных организаций, их руководителей и основных категорий педагогических работников».

На 31.12. 2021 г. в МБДОУ «Детский сад № 30» функционирует 10 групп: 2 группы раннего возраста, 2 вторые младшие группы, 2 средние, 2 старшие (одна из них – группа компенсирующей направленности для детей с ТНР), 1 подготовительная (группа компенсирующей направленности для детей с ТНР), 1- старше-подготовительная.

**Таблица 2. Количество воспитанников в группах**

| №  | Наименование группы | Возраст    | Количество детей |            |
|----|---------------------|------------|------------------|------------|
|    |                     |            | По плану         | По факту   |
| 1. | Светлячки           | 1,5-2 года | 20               | 20         |
| 2. | Ромашка             | 2-3 года   | 20               | 5          |
| 3. | Колокольчики        | 2-3 года   | 20               | 19         |
| 4. | Родничок            | 3-4 года   | 20               | 15         |
| 5. | Муравьишки          | 5-6 лет    | 15               | 15         |
| 6. | Бабочки             | 5-6 лет    | 20               | 20         |
| 7. | Божьи коровки       | 3-4 года   | 20               | 20         |
| 8. | Пчелки              | 5-6 лет    | 20               | 16         |
| 9. | Солнышко            | 5-7 лет    | 13               | 13         |
| 10 | Звездочки           | 5-7 лет    | 20               | 25         |
| 11 | Итого               |            |                  | <b>168</b> |

На 31.12. 2021 в МБДОУ «Детский сад № 30» зачислено 168 детей, подробная характеристика контингента приведена в **таблице 3.**

**Таблица 3. Характеристика контингента воспитанников**

| Возраст   | Количество воспитанников из неполных семей | Количество детей сирот; детей переданных под опеку, попечительство | Количество детей, в семьях которых один, оба родителя имеют высшее образование | Мальчики |                        |                              | Девочки |   |                        |                              |
|-----------|--|--|--|----------|------------------------|------------------------------|---------|---|------------------------|------------------------------|
|           |  |  |  | Всего    | В том числе            |                              | Всего   | В том числе                                     |                        |                              |
|           |  |  |  |          | Талантливые/ одаренные | Со спец. потребностями (ОВЗ) |         | Спец.поддержка (трудности в поведении, общении) | Талантливые/ одаренные | Со спец. потребностями (ОВЗ) |
| До 1 года |  |  |  |          |                        |                              |         |   |                        |                              |
| 1-3 года  | 2  |  | 34   | 34       | -                      | -                            | 24      | -   | -                      | -                            |
| 3-7 лет   | 18   |  | 90   | 56       | 15                     | 2                            | 54      | -   | 13                     |                              |
| Всего     | 20   |  | 124  | 90       | 15                     | 2                            | 78      | -   | 13                     |                              |

Исходя из данных таблицы, можно сделать вывод, что в ДОУ больше воспитанников-мальчиков (как на группах раннего возраста, так и на садовых группах). Количество неполных семей в 2021 г. по сравнению с 2022 годом: незначительно сократилось: вместо 22 неполных семей стало 20. Уровень семей с родителями, имеющими высшее образование снизился (в 2020 г. таких семей было 132), это связано и с тем, что сократилось число воспитанников в ДОУ (в 2020 г. их было 197, а в 2021 стало 168). 28 воспитанников ДОУ проходят обучение по Адаптированной основной образовательной программе дошкольного образования для детей с ТНР.

Психолого-педагогическим консилиумом принято решение оказывать сопровождение двум воспитанникам.

**Характеристика кадрового состава**  
**Таблица 4. Персонал МБДОУ "Детский сад №30"**

|                           | Кол-во штатных единиц | Количество фактически работающих человек (чел) | Имеют высшее образование | Имеют среднее-профессиональное | Молодые специалисты (стаж до 5 лет) | Работники пенсионного возраста | Аттестованы      |                  |              |                | Прошли повышение квалификации в предыдущем году |
|---------------------------|-----------------------|--|--------------------------|--------------------------------|-------------------------------------|--------------------------------|------------------|------------------|--------------|----------------|---|
|                           |                       |  |                          |                                |                                     |                                | Высшая категория | Первая категория | Соответствие | Не аттестованы |   |
| Административный персонал | 2                     | 2  | 1                        | 1                              |                                     |                                |                  | 1                |              |                |   |
| Педагогический персонал   | 29,26                 | 19   | 10                       | 9                              | 8                                   |                                | 6                | 6                | 2            | 6              |   |
| Обслуживающий персонал    | 32,65                 | 20   | 4                        | 16                             |                                     | 6                              |                  |                  |              |                |   |

На основании данных таблицы 4 можно сделать ряд выводов:

1. В МБДОУ "Детский сад" в 2021 г. количество сотрудников осталось прежним, что является негативным фактором для ДОУ, так как на протяжении последних лет ДОУ испытывает нехватку в педагогах.

2. В саду количество сотрудников, имеющих аттестационную категорию, осталось на прежнем уровне.

42% педагогического состава – педагоги с педагогическим стажем менее 5 лет.

На основании вышесказанного перед учреждением на следующий год ставится задача: набрать необходимое количество сотрудников, провести аттестацию педагогических кадров и направить сотрудников на курсы повышения квалификации в соответствии с графиком повышения квалификации, оказывать разностороннюю помощь и поддержку в работе молодым специалистам.

МБДОУ «Детский сад № 30» работает по 12-ти часовому графику пребывания детей в ДОУ, 5-ти дневная рабочая неделя.

Материально-техническая база:

- 10 групповых комнат;
- 10 спален;
- Музыкальный зал;
- Физкультурный зал;
- Изостудия;
- Кабинет логопеда;
- Кабинет психолога;
- Кабинет конструирования и робототехники;
- кабинет ПДД;
- Медицинский блок;
- 9 экологически-чистых прогулочных участков
- Уличная спортивная площадка.

## 2. Эффективность образовательного процесса в МБДОУ «Детский сад № 30»

МБДОУ «Детский сад № 30» работает по образовательной программе дошкольного образования МБДОУ «Детский сад № 30», разработанной творческой группой педагогов ДОУ.

Группы компенсирующей направленности для детей с ТНР работают по Адаптированной основной образовательной программе дошкольного образования для детей с ТНР.

**Таблица 5. Эффективность образовательного процесса и его организация в ДОУ**

| <b>Параметры</b>   | <b>0<br/>неудовлетв</b> | <b>1<br/>удовлетв</b> | <b>2<br/>хорошо</b> | <b>3<br/>отлично</b> |
|--|-------------------------|-----------------------|---------------------|----------------------|
| 1. Наличие воспитанников – призеров конкурсов муниципального уровня  |                         |                       |                     | <b>3</b>             |
| 2. Наличие воспитанников – призеров конкурсов регионального уровня   |                         | <b>1</b>              |                     |                      |
| 3. Наличие   |                         |                       |                     |                      |
| 4. е воспитанников – призеров конкурсов всероссийского уровня  | <b>0</b>                |                       |                     |                      |
| 5. Количество кружков, действующих на базе ДОО (в том числе – на основе договора с другими ОО)   |                         |                       |                     | <b>3</b>             |
| 6. Наличие воспитанников по индивидуальным образовательным маршрутам (включая воспитанников с ОВЗ)   |                         |                       |                     | <b>3</b>             |
| 7. Обеспечение вариативности форм дошкольного образования в ДОО  |                         | <b>1</b>              |                     |                      |
| 7. *Формирование у детей дошкольного возраста предпосылок к учебной деятельности на этапе завершения ими дошкольного образования   |                         |                       |                     | <b>3</b>             |
| 8. *Регулярность проведения мониторинговых исследований по выявлению потребностей и удовлетворенности родителей (законных представителей) реализуемой ДОО образовательной программой |                         |                       |                     | <b>3</b>             |
| 9. *Степень удовлетворенности родителей (законных представителей) реализуемой ДОО образовательной программой   |                         |                       |                     | <b>3</b>             |
| 10. Мониторинг эффективности реализации основной образовательной программы ДОО   |                         |                       |                     | <b>3</b>             |
| <b>Средний балл:</b>   | <b>2,3</b>              |                       |                     |                      |

В 2021 г. воспитанники ДОУ стали победителями и призерами следующих конкурсов:

Муниципальный уровень:

1. Конкурс «Лучший скворечник» (Ивановский зоопарк). Апрель 2021 г 2 место (номинация «Стандартный скворечник»)

2. Конкурс «Лучший скворечник» в номинации «Делаем вместе» 1 место;

3. Творческий семейный конкурс сети развивающих центров «Сема»: «Лягушонок Сема»- январь –февраль 2021 г.

4. Региональный конкурс «Неопалимая купина-2021» - III место

Воспитанники МБДОУ «Детский сад № 30» приняли участие в конкурсах:

- 1) «Я с книгой открываю мир» - апрель 2021 г
- 2) Муниципальный конкурс «Они должны жить» - февраль 2021 г.
- 3) Муниципальный конкурс рисунка «Спортивный снеговик 37» (февраль 2021 г.)
- 4) Всероссийский конкурс «Котик Тим и я поздравляем с 23 февраля» (февраль 2021 г.)
- 5) «Юный лыжник 2021» (19 марта 2021 г.)
- 6) Зимний фестиваль Всероссийского физкультурно-спортивного комплекса ГТО (27 февраля 2021 г.)
- 7) Конкурс ИкаРенок в рамках Регионального робототехнического фестиваля (24 апреля 2021)
- 8) «Инклюзия- мир, в котором мы живем» (май 2021)
- 9) Муниципальный конкурс рисунка «Право в сказках» (май 2021)
- 10) Муниципальный турнир «Смешариков» (апрель 2021)
- 11) Областной конкурс «Стоптеррор» (сентябрь 2021 г.)
- 12) Федеральный конкурс детских работ «Открытка своими руками: «Котик Тим и я поздравляем любимого воспитателя!» (сентябрь 2021 г.)
- 13) Онлайн-квест «Загадки ледяного дворца» ( декабрь 2021 г.)
- 14) «Мой подарок Деду Морозу» (ноябрь 2021 г.)
- 15) «Олимпиада Эколят-молодых защитников природы» (15-19 ноября 2021г.)
- 16) Областная акция «Покормите птиц» ( ноябрь 2021 г.)
- 17) Городской фестиваль детского творчества для детей с ограниченными возможностями здоровья «По сказочным дорожкам» (декабрь 2021 г.)
- 18) «Рождественский подарок» (декабрь 2021 г.- февраль 2022 г.)

2. С ноября 2021 г. в МБДОУ работают 5 кружков: «Волшебные ладошки» социально-гуманитарной направленности, «Легоконструирование» - технической направленности, «Спортивная мозаика» - физкультурно-спортивной направленности, «Творческая мастерская» художественной направленности и «Футбол» - физкультурно-спортивной направленности.

3. С октября 2021 г. в ДОУ начала функционировать группа компенсирующей направленности для детей с ТНР - «Муравьишки», на данный момент в ДОУ проводится коррекционная работа с детьми с ТНР на двух группах компенсирующей направленности, также ППк ДОУ осуществляет психолого-педагогическое сопровождение воспитанников по запросу участников образовательного процесса.

4. Анализ уровня развития предпосылок к учебной деятельности на этапе завершения ими дошкольного образования проводился среди воспитанников, закончивших обучение в мае 2021 г. Предпосылки к учебной деятельности на этапе завершения выпускниками ДОУ были полностью сформированы.

5. Проведение мониторинговых исследований по выявлению потребностей и удовлетворенности родителей (законных представителей) реализуемой образовательной программой в МБДОУ проводится в соответствии с Годовым планом работы и годовыми задачами.

6. Анкетирование родителей (законных представителей) при подготовке Отчета о результатах самообследования и показателях деятельности МБДОУ.

Анкетирование проводилось в сентябре 2021 г. Анкетирование показало, что 96,7 % родителей (законных представителей) довольны качеством образования и развития своего ребёнка в детском саду.

Анкетирование показало, что 94 % родителей (законных представителей) устраивает содержание, режим и другие условия осуществления образовательной, оздоровительной и иной работы педагогического коллектива с детьми и семьями.

Остальные 6 % ответили, что их не устраивают условия образовательной, оздоровительной и иной работы педагогического коллектива с детьми и семьями, но что именно их не устраивает, затруднились написать.

98 % родителей удовлетворены уходом и отношением к ребенку со стороны педагогического персонала.

Анкетирование показало, что между родителями и педагогами построены партнерские взаимоотношения (по мнению 95 % опрошенных), у большинства родителей их пожелания находят отклик у администрации ДОУ.

Таким образом, 96,7% родителей удовлетворены качеством образования и развития своего ребенка в ДОУ, 98 % родителей удовлетворены отношением к ребенку со стороны персонала, 94 % родителей устраивает режим и другие условия осуществления образовательной, оздоровительной и иной работы педагогического коллектива с детьми и семьями.

**Таблица 6. Степень удовлетворенности родителей (законных представителей) реализуемой образовательной программой**

| Название группы           | Возраст    | Уровень удовлетворенности родителей (законных представителей) |
|---------------------------|------------|---|
| Светлячки                 | 2-3 года   | 100 %   |
| Ромашка                   | 1,5-2 года | 100 %   |
| Родничок                  | 3-4 года   | 90 %  |
| Муравьишки                | 5-6 лет    | 94 %  |
| Бабочки                   | 5-6 лет    | 100 %   |
| Божьи коровки             | 4-5 лет    | 100 %   |
| Пчелки                    | 4-5 лет    | 90%   |
| Колокольчики              | 2-3 года   | 100 %   |
| Солнышко                  | 6-7 лет    | 93 %  |
| Звездочки                 | 5-7 лет    | 100%  |
| Средний результат для ДОУ |            | 96,7 %  |

### **3. Мониторинг эффективности реализации образовательной программы ДОУ.**

В ДОУ проводится мониторинг достижения воспитанниками планируемых промежуточных результатов освоения образовательной программы два раза в год.

**Таблица 7 Результаты мониторинга (%) достижения воспитанниками планируемых промежуточных результатов освоения образовательной программы дошкольного образования (сентябрь 2020 г.)**

| Образовательные области | Социально-коммуникативное развитие | Познавательное развитие | Речевое развитие | Художественно-эстетическое развитие | Физическое развитие |
|-------------------------|------------------------------------|-------------------------|------------------|-------------------------------------|---------------------|
| Ромашка                 | 78,43                              | 80,43                   | 94,00            | 94,00                               | 94,00               |
| Светлячки               | 0,00                               | 0,00                    | 0,00             | 0,00                                | 0,00                |
| Родничок                | 100,00                             | 80,14                   | 83,29            | 90,57                               | 100,00              |
| Бабочки                 | 87,14                              | 83,29                   | 80,29            | 65,29                               | 82,71               |
| Б.коровки               | 96,43                              | 92,86                   | 82,14            | 95,00                               | 97,86               |
| Муравьишки              | 100,00                             | 96,29                   | 95,00            | 100,00                              | 100,00              |
| Колокольчики            | 100,00                             | 97,86                   | 96,71            | 97,29                               | 100,00              |



|                           |        |        |        |        |        |
|---------------------------|--------|--------|--------|--------|--------|
| Пчелы                     | 100,00 | 100,00 | 100,00 | 100,00 | 100,00 |
| Солнышко                  | 94,00  | 90,86  | 91,29  | 89,43  | 89,86  |
| Звездочки                 | 70,29  | 84,00  | 60,71  | 78,86  | 79,71  |
| Средний результат для ДОУ | 84,0   | 80,2   | 80,3   | 81,3   | 84,9   |

**Таблица 7. Результаты мониторинга (%) достижения воспитанниками планируемых промежуточных результатов освоения образовательной программы дошкольного образования (май 2021 г.)**

| Образовательные области   | Социально-коммуникативное развитие | Познавательное развитие | Речевое развитие | Художественно-эстетическое развитие | Физическое развитие |
|---------------------------|------------------------------------|-------------------------|------------------|-------------------------------------|---------------------|
| Ромашка                   | 89,86                              | 97,00                   | 94,29            | 97,71                               | 96,00               |
| Светлячки                 | 88,86                              | 89,14                   | 87,14            | 74,86                               | 85,71               |
| Родничок                  | 57,29                              | 100,00                  | 100,00           | 100,00                              | 100,00              |
| Бабочки                   | 95,21                              | 90,40                   | 91,77            | 93,14                               | 84,99               |
| Б.коровки                 | 91,00                              | 96,00                   | 96,00            | 100,00                              | 98,57               |
| Муравьишки                | 100,00                             | 100,00                  | 100,00           | 100,00                              | 100,00              |
| Колокол                   | 100,00                             | 100,00                  | 100,00           | 100,00                              | 100,00              |
| Пчелы                     | 100,00                             | 100,00                  | 100,00           | 100,00                              | 100,00              |
| Солнышко                  | 100,00                             | 100,00                  | 83,57            | 87,14                               | 85,14               |
| Звездочки                 | 100,00                             | 100,00                  | 100,00           | 100,00                              | 100,00              |
| Средний результат для ДОУ | 91,4                               | 96,9                    | 94,8             | 94,8                                | 94,5                |

| Образовательные области | Социально-коммуникативное развитие | Познавательное развитие | Речевое развитие | Художественно-эстетическое развитие | Физическое развитие |
|-------------------------|------------------------------------|-------------------------|------------------|-------------------------------------|---------------------|
| Ромашка                 | 79,00                              | 80,33                   | 94,00            | 89,00                               | 94,00               |
| Светлячки               | 64,00                              | 51,33                   | 43,00            | 53,00                               | 47,00               |
| Родничок                | 91,43                              | 84,29                   | 88,57            | 90,00                               | 85,71               |
| Б.коровки               | 97,86                              | 95,00                   | 95,00            | 95,00                               | 100,00              |
| Бабочки                 | 87,71                              | 87,80                   | 81,13            | 95,00                               | 88,14               |
| Муравьишки              | 68,49                              | 71,50                   | 68,07            | 63,71                               | 88,43               |
| Колокол                 | 81,64                              | 80,14                   | 77,86            | 70,64                               | 70,79               |

|                           |       |       |       |       |       |
|---------------------------|-------|-------|-------|-------|-------|
| Пчелы                     | 96,29 | 85,43 | 71,53 | 78,57 | 82,29 |
| Солнышко                  | 91,69 | 79,00 | 63,14 | 90,86 | 85,86 |
| Звездочки                 | 93,57 | 90,43 | 89,29 | 78,86 | 91,57 |
| Средний результат для ДОУ | 85,2  | 80,5  | 77,2  | 80,5  | 83,4  |

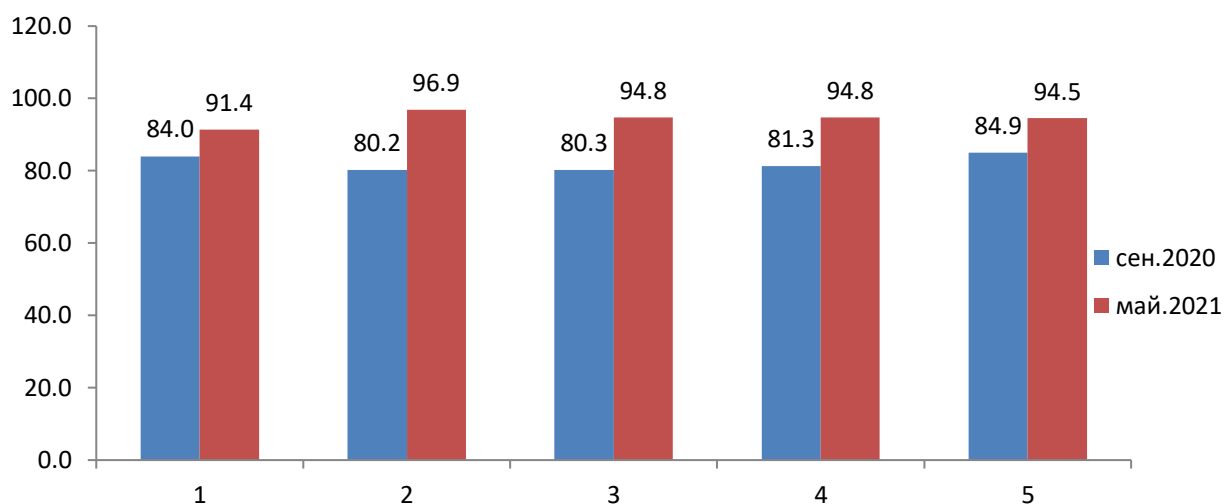


Рис 1. Результаты мониторинга достижения воспитанниками планируемых промежуточных результатов освоения образовательной программы дошкольного образования % (динамика изменения за период сентябрь 2020 –май 2021 г.)

Из данных таблиц и диаграммы видно, что наблюдается рост показателей развития на май 2021 г. по всем областям, показатели этого роста в среднем составляют 5-10 %.

Педагоги уделяли большое внимание физическому развитию детей, с октября 2020 г. в ДОУ с воспитанниками работает инструктор по физической культуре, что позволило повысить уровень достижения планируемых результатов на 6 %. Показатели в области речевого развития снизились на 2% , это говорит о том, что нужно совершенствовать методы и формы работы с детьми, направленные на развитие речи.

#### **Наиболее сильные особенности преподавания в ДОУ**

- Педагогический коллектив;
- Индивидуальный подход к детям;
- Организация занятий;
- Всестороннее развитие детей;
- Художественно-эстетическое развитие;
- наличие кружков.

Аспекты образовательной работы, нуждающиеся в улучшении:

С октября 2021 г. начала функционировать вторая группа компенсирующей направленности для детей с ТНР (для воспитанников старшего возраста). Одной из важных задач, которая стоит перед ДОУ является дальнейшее обеспечение материально-технического и информационного оснащения воспитательно-образовательного процесса детей с ОВЗ.

В 2021 г. ДОУ также как и в предыдущие годы столкнулся с проблемой нехватки воспитателей. 42% воспитателей в ДОУ имеют педагогический стаж работы менее 5 лет,

соответственно, администрация ДОУ должна уделять большое внимание в оказании помощи в работе молодым специалистам более опытными педагогами.

### 3. Организация безопасности, присмотра и ухода за воспитанниками в МБДОУ «Детский сад № 30»

**Таблица 9. Оценка уровня и качества безопасности в ДОУ**

| <b>Параметры</b>  | <b>0<br/>(неудовлет.)</b> | <b>1<br/>(удовлетв.)</b> | <b>2<br/>(хорошо)</b> | <b>3<br/>(отлично)</b> |
|---|---------------------------|--------------------------|-----------------------|------------------------|
| 1.Нарушения по охране жизни и здоровья детей  |                           |                          |                       | <b>3</b>               |
| 2. Процент воспитанников, с которыми произошел случай травматизма во время образовательного процесса  |                           |                          | <b>2</b>              |                        |
| 3. * Посещаемость ребенком группы в МБДОУ   |                           |                          |                       |                        |
| 4. Санитарно-гигиенический режим в группе   |                           |                          |                       | <b>3</b>               |
| 5. Наличие;<br>- охранно-пожарной сигнализации,<br>- тревожной кнопки,<br>- забора вокруг здания МБДОУ,<br>- круглосуточной охраны территории МБДОУ                   |                           |                          |                       | <b>3</b>               |
| 6. * Регулярность проведения мониторинговых исследований по выявлению удовлетворенности родителей (законных представителей) за обеспечением присмотра и ухода в МБДОУ |                           |                          |                       | <b>3</b>               |
| 7. Степень удовлетворенности родителей обеспечением присмотра и ухода в МБДОУ   |                           |                          |                       | <b>3</b>               |
| <b>Средний балл:</b>  | <b>2,4</b>                |                          |                       |                        |

За 2021 г. нарушений по охране жизни и здоровья детей не было выявлено. В марте 2021 г. с одним воспитанником произошел случай во время прогулки. С педагогическими кадрами и обслуживающим персоналом был проведен внеплановый инструктаж по охране жизни и здоровья детей, проведены беседы и занятия по ОБЖ с детьми всех возрастных групп.

Основными направлениями деятельности администрации детского сада по обеспечению безопасности в детском саду являются:

#### Охрана жизни и здоровья детей.

Главной целью охраны жизни и здоровья детей 2021 г. в детском саду было создание и обеспечение здоровых и безопасных условий труда при пандемии COVID-19, сохранение жизни и здоровья воспитанников и работающих в процессе труда, в сложившихся условиях режима повышенной готовности, создание оптимального режима труда обучения. В связи с этим проводились следующие мероприятия:

1. В условиях карантина по COVID-19, а также в соответствии с Регламентом, администрация ДОУ в 2021 г. обеспечивала выполнение всех необходимых мер защиты от распространения коронавируса на территории ДОУ: все группы были оснащены необходимыми антисептическими средствами, как для персонала, так и для родителей

воспитанников, персонал ДООУ был обеспечен средствами индивидуальной защиты, обеспечено посещение раздевалок ДООУ каждой группы не более чем тремя родителями одновременно (в соответствии с разработанным графиком).

2. Приказом заведующего введен контрольно-пропускной режим;

3. Регулярно проводится административно-общественный контроль, целью которого является проверка соблюдения техники безопасности и санитарно-гигиенических норм во время реализации воспитательно-образовательного процесса;

4. Своевременная замена столовой посуды;

5. Изъятие из обращения сломанных игрушек, на все игрушки имеется сертификат качества;

6. На физкультурное оборудование имеется акт готовности;

7. На прогулочных площадках игровое и физкультурное оборудование (скамьи, горки, песочницы) надежно закреплено;

8. Прогулочные площадки, веранды безопасны для прогулок т.е. нет опасных для детей предметов (гвоздей, досок, стекла и т.д.), проводится ежедневная уборка и осмотр территории;

#### Пожарная безопасность.

1. В детском саду установлена автоматическая пожарная сигнализация со звуковым оповещателем и выводом сигнала в ЕДДС («Стрелец»);

2. Имеются порошковые огнетушители в достаточном количестве;

3. В каждой комнате детского сада установлен дымовые датчики;

4. В группах оформляются уголки безопасности для детей и информация для родителей в приемных;

5. Воспитатели проводят беседы и занятия с детьми на тему пожарной безопасности;

#### Антитеррористическая безопасность.

1. В детском саду разработан паспорт антитеррористической безопасности;

2. Проводятся инструктажи и практические занятия с сотрудниками на нахождение бесхозного предмета и действие в случае возникновения ЧС;

3. Проводится ежедневная проверка целостности входных дверей, замков; работы домофона.

4. Прогулочные площадки ежедневно проверяются перед прогулкой воспитателями на наличие посторонних предметов.

#### Дорожная безопасность.

1. Разработан паспорт дорожной безопасности;

2. Оформлены схемы безопасного передвижения детей к ДОО;

3. Проводятся инструктажи и практические занятия для детей и родителей о правилах безопасности на дороге.

4. В группах оформляются уголки дорожной безопасности для детей и информация для родителей в приемных.

### **Посещаемость воспитанниками ДООУ**

**Таблица 10. Данные по посещаемости за 2021 год**

| Группа        | Посещаемость, % |
|---------------|-----------------|
| Светлячки     | 54,22           |
| Ромашка       | 44              |
| Родничок      | 58,18           |
| Бабочки       | 59,38           |
| Божьи коровки | 60,87           |
| Муравьишки    | 67,15           |
| Колокольчики  | 64,87           |
| Пчелки        | 61,8            |
| Солнышко      | 69,4            |

|                                      |       |
|--------------------------------------|-------|
| Звездочки                            | 67,2  |
| Средний результат для Ясельных групп | 49,11 |
| Средний результат для садовых групп  | 63,6  |
| Средний результат для ДОУ            | 56,35 |

В 2021 г. средний процент посещаемости возрос по сравнению с 2020 г.: средний процент посещаемости детьми ясельного возраста составляет 49,11 %, тогда как в 2020 г. он составлял 45,6%, для садовых групп – 63,6 %: средний процент посещаемости для садовых групп также повысился тогда как в 2020 г. он был -53,6.

В 2021 г. группы закрывались на карантин по COVID-19 8 раз, что не могло не сказаться на проценте посещаемости детьми ДОУ– на протяжении 14 дней наложенного карантина ни один из воспитанников данных групп не имел возможности посещать сад, независимо от самочувствия).

В условиях режима повышенной готовности и распространения коронавирусной инфекции многие родители предпочитали оставить детей на домашнем режиме и не водить в сад.

Система охраны ДОО

МБДОУ «Детский сад № 30» имеется:

- охранно-пожарная сигнализация;
- тревожная кнопка;
- металлический забор вокруг всего ДОУ с железными воротами и калиткой с домофоном.
- система круглосуточного видеонаблюдения (15 камер);

В ДОУ ведется круглосуточная охрана территории образовательного учреждения:

- в ночное время охрану производят сторожа
- в дневное время в 2021 г. охрану производила администрация и сотрудники

ДОУ.

**Таблица 11. Мониторинговые исследования по выявлению степени удовлетворенности родителей (законных представителей) обеспечением присмотра и ухода в ДОУ.**

| Название группы           | Возраст    | Уровень удовлетворенности родителей (законных представителей), % |
|---------------------------|------------|--|
| Светлячки                 | 1,5-2 года | 100  |
| Ромашка                   | 2-3 года   | 91   |
| Родничок                  | 3-4 года   | 100  |
| Муравьишки                | 6-7 лет    | 100  |
| Бабочки                   | 4-5 лет    | 100  |
| Божьи коровки             | 2-3 года   | 100  |
| Пчелки                    | 5-6 лет    | 90   |
| Колокольчики              | 4-5 лет    | 100  |
| Солнышко                  | 5-7 лет    | 100  |
| Звездочки                 | 6-7 лет    | 100  |
| Средний результат для ДОУ |            | 98,1   |

Средний результат по саду степени удовлетворенности родителей (законных представителей) обеспечением присмотра и ухода в ДОУ составляет 98,1%, что говорит о высокой степени удовлетворенности. Данный показатель остается на стабильно высоком уровне.

По данным анкетирования были получены следующие результаты:

- 1,5 % родителей, эффективность обеспечения присмотра и ухода оценивают «неудовлетворительно»
- 10 % родителей, эффективность обеспечения присмотра и ухода оценивают «удовлетворительно»
- 38,5% родителей, эффективность обеспечения присмотра и ухода оценивают «хорошо»
- 52 % родителей, эффективность обеспечения присмотра и ухода оценивают «отлично»

Доступная среда

Помещения ДОУ оснащены мнемосхемами для инвалидов, которые отображают информацию, предназначенную для предварительной пространственной ориентации слепыми и слабовидящими людьми, оборудована кнопка вызова для инвалидов, пандус.

**Таблица 12. Анализ положительных факторов безопасности, присмотра и ухода**

| Эффективные аспекты безопасности, присмотра и ухода  | Какие факторы повлияли на результат?  |
|--|---|
| Соблюдение Регламента работы организаций, реализующих основные образовательные программы дошкольного образования, в целях недопущения распространения коронавирусной инфекции (COVID-19) на территории Ивановской области. | Оснащение групп необходимыми антисептическими средствами; обеспечение персонала средствами индивидуальной защиты; строгий контроль за соблюдением мер по борьбе с распространением коронавирусной инфекции, исключение скопления большого количества людей на территории ДОУ благодаря разработанному графику |
| Антитеррористическая и пожарная безопасность в ДОО   | Разработка локальных актов по безопасности и жизнедеятельности в ДОО;<br>Бдительность педагогов;<br>Наличие домофонов и соблюдение контрольно-пропускного режима.   |
| Соблюдение СанПиН  | Своевременные инструктажи;<br>Контроль со стороны администрации и медицинского персонала  |
| Соблюдение режима  | Работа с педагогами<br>Контроль со стороны администрации  |

**Таблица 13. Аспекты безопасности, присмотра и ухода требующие улучшения**

| Сферы улучшения           | Какие действия для этого необходимо предпринять?   |
|---------------------------|--|
| Посещаемость ребенком ДОУ | 1. Удержать заболеваемость на имеющемся уровне.<br>2. Повысить заинтересованность родителей посещения ребенком ДОУ для его гармоничного развития |
| Нехватка кадров           | Укомплектовать штат педагогическими работниками  |

|   |   |
|---|---|
| Отсутствие охраны   | При входе в МБДОУ должен быть охранник, контролирующий проход людей в МБДОУ.  |
| Успешное функционирование компенсирующей группы для детей с ТНР | дальнейшее обеспечение материально-технического и информационного оснащения воспитательно-образовательного процесса детей с ОВЗ |

В 2022-2023 году следует принять меры, находящиеся в компетенции МБДОУ, по исправлению выявленных недостатков

#### **4. Соответствие условий реализации основной образовательной программы ДОО ФГОС дошкольного образования.**

*Таблица 14. Параметры и оценка условий реализации программы*

| <b>Параметры</b>   | <b>Оценка</b> |
|--|---------------|
| 1.Наличие лицензии   | <b>3</b>      |
| 2.Требования к средствам обучения и воспитания в соответствии с возрастом и индивидуальными особенностями развития детей   | <b>2</b>      |
| 3.Оснащенность помещений развивающей предметно-пространственной среды в соответствии с ООП ДО  | <b>2</b>      |
| 4.Насколько психолого- педагогические условия реализации ООП ДО обеспечивают полноценное развитие детей во всех основных образовательных областях  | <b>2</b>      |
| 5.Насколько кадровые условия реализации ООП ДО обеспечивают полноценное развитие детей во всех основных образовательных областях   | <b>2</b>      |
| 6.Насколько материально-технические условия реализации ООП ДО (учебно- методический комплект, оборудование, оснащение) обеспечивают полноценное развитие детей во всех основных образовательных областях | <b>2</b>      |
| 7.Насколько финансовые условия реализации ООП ДО обеспечивают полноценное развитие детей во всех основных образовательных областях   | <b>1</b>      |
|  | <b>2</b>      |

Содержание воспитательно-образовательного процесса в саду строится на основе Образовательной программы дошкольного образования, разработанной творческой группой педагогов МБДОУ №30.

Образовательная среда, созданная педагогами в ДОУ, обеспечивает разностороннее развитие воспитанников с учетом их возрастных и индивидуальных особенностей, ведущих видов детской деятельности по основным областям: физическому, социально-коммуникативному, познавательному, речевому и художественно-эстетическому. Состояние образовательной среды в МБДОУ соответствует требованиям образовательной программы ДОУ, Федеральному государственному образовательному стандарту дошкольного образования

Общие принципы построения развивающей среды в ДОУ направлены на реализацию личноно - ориентированной модели взаимодействия взрослого и ребенка, определяют современную педагогическую стратегию пространственной организации и содержания среды групп.

МБДОУ «Детский сад № 30» имеет бессрочная лицензия на право ведения образовательной деятельности. Все средства обучения и воспитания соответствуют возрасту и индивидуальным особенностям развития детей.

Оснащенность помещений развивающей предметно-пространственной среды соответствует ООП ДОО на 90 %, что выше предыдущего года на 1 %. Образовательная среда постоянно совершенствуется, пополняется дидактическими материалами в соответствии с возрастными и индивидуальными особенностями воспитанников.

Психолого-педагогические условия реализации Образовательной программы МБДОУ обеспечивают полноценное развитие детей во всех основных образовательных областях.

Формы и методы образовательной работы с детьми, используемые в МБДОУ учитывают возрастные и индивидуальные возможности всех детей. Организовано эффективное взаимодействие с родителями (законными представителями). Результатом этого явилась высокая оценка родителями (законными представителями) воспитанников всех аспектов деятельности МБДОУ (по результатам всех проведенных анкет и независимой оценки качества образования).

Родители (законные представители) воспитанников имеют свободный доступ к сайту МБДОУ, всем информационным материалам, расположенным на информационных стендах в МБДОУ и группах. В МБДОУ оптимально организован образовательный процесс.

**Таблица 15. Аспекты, нуждающиеся в улучшении**

| <b>Сферы улучшения</b>   | <b>Какие действия для этого необходимо предпринять?</b>  |
|--|--|
| Наличие нормативных локальных актов, обеспечивающих образовательный процесс и его безопасность | Создавать (по мере необходимости) новые нормативные локальные акты, обеспечивающие образовательный процесс.  |
| Совершенствование развивающей предметно-пространственной среды                                 | Продолжить работу по приведению развивающей предметно-пространственной среды в соответствие требованиям ФГОС дошкольного образования, как в групповых помещениях, так и на прогулочных участках и в кабинетах специалистов |
| Кадровые условия реализации ООП МБДОУ  | Решить кадровый вопрос с учебно-вспомогательными работниками   |



## 5. Профессиональный уровень педагогов МБДОУ «Детский сад № 30»

**Таблица 16. Профессиональный уровень педагогов ДОО.**

| Параметры   | Оценка     |
|---|------------|
| 1. Укомплектованность ДОО педагогическими кадрами   | <b>1</b>   |
| 2. Доля педагогических работников, имеющих высшее педагогическое образование  | <b>0</b>   |
| 3. Доля педагогических работников, имеющих первую и высшую категорию квалификационные категории   | <b>1</b>   |
| 4.* Участие педагогов в конкурсах/грантах:<br>- муниципальный уровень,<br>- региональный уровень,<br>- федеральный уровень,<br>- международный уровень.                                   | <b>3</b>   |
| 5.* Публикация опыта работы педагогов ДОО:<br>- муниципальный уровень,<br>- региональный уровень,<br>- федеральный уровень,<br>- международный уровень                                    | <b>1</b>   |
| 6. Доля педагогических работников и управленческих кадров, прошедших за последние 3 года повышение квалификации/переподготовку по профилю осуществляемой ими образовательной деятельности | <b>3</b>   |
| Средний балл:   | <b>1,5</b> |

В учреждении острая нехватка воспитателей. Численность/удельный вес численности педагогических работников, имеющих высшее образование педагогической направленности (профиля) – 10 педагогов (50 %). 42 % воспитателей в ДОО имеют педагогический стаж работы менее 5 лет, соответственно, Администрация ДОО должна уделять большое внимание в оказании помощи в работе молодым специалистам более опытными педагогами.

На конец 2021 года в саду 6 педагогов имели высшую квалификационную категорию, и 6 педагогов имели первую квалификационную категорию. В 2021 года 6 педагогов прошли курсы повышения квалификации.

У педагогов необходимо развивать способность к самообразованию, для этого необходимо расширить конкурсное движение, проводить дополнительные семинары по повышению ИКТ грамотности. Для личностного роста и профилактики "выгорания" педагогов необходима организация и проведение тренингов.

Для повышения профессионального уровня молодых и вновь прибывших педагогов в МБДОУ "Детский сад №30" организована "Школа молодого воспитателя".

Составлен график повышения квалификации, с целью обеспечения стопроцентной подготовки сотрудников по профилю осуществляемой ими образовательной деятельности.

**В 2021 году педагоги МБДОУ «Детский сад №30» принимали активное участие в конкурсах и мероприятиях:**

1. «Конкурс на получение денежного поощрения молодым учителям, воспитателям и педагогам дополнительного образования города Иванова» (ноябрь-декабрь 2021 г.) – два победителя от ДОО;
2. «Новогоднее настроение» (декабрь 2021 г.) – участие;
3. Забег «Дай 5 Иваново» (28 ноября 2021 г.) – участие;
4. Областной конкурс «Воспитать гражданина» (ноябрь – декабрь 2021 г.) – участие;
5. Областная акция «Покормите птиц зимой» (ноябрь 2021 г.- февраль 2022 г.) – участие;

6. «Современный урок» конкурс на лучшую публикацию «Творческий воспитатель» (ноябрь 2021) – участие;
7. ООО «Фабрика детской игрушки» Реализация образовательного потенциала пространства детского сада посредством размещения настенных бизбордов на тему «Нравственное воспитание» (ноябрь 2021 г.) – участие;
8. Семейный фестиваль Рыбаков фонда «Новогодний переполох» - участие;
9. Всероссийский конкурс «Персональный сайт педагога» в номинации «Воспитатель» (01.12.2021) – участие;
10. Муниципальный конкурс «Группа начинается с приемной» (сентябрь 2021 г.) – участие;
11. Муниципальный конкурс на лучший прогулочный участок «Разноцветное лето»;
12. Региональный отборочный этап Всероссийского конкурса на лучший стенд «Эколята-дошколята»;
13. Диплом I степени Конкурса профессиональных работ педагога Всероссийской педагогической научно-практической конференции «Современные тренды образования» (май 2021 г.)
14. Муниципальный конкурс «Лабиринты детства» номинация «Шаг вперед» (победитель) январь 2021
15. Областной конкурс «Современные интерактивные технологии в работе с детьми с ОВЗ» (февраль-март 2021 г.) -участие
16. «Лыжня России» - февраль 2021 г. – участие;
17. Спортивное ориентирование в темное время суток «Хэллоуин – 2021» (октябрь 2021)
18. Дистанционные конкурсы - в течение года.
19. «Азбука моего Иванова» (июнь 2021) - победитель;
20. Городской творческий конкурс «По законам каллиграфии» (май 2021 г.) – участие;
21. «Мой отчий край ни в чем неповторим» (июнь 2021);
22. «Струны, опаленные войной» - лауреат (апрель-май 2021 г.)

На базе МБДОУ «Детский сад №30» были проведены:

1. Фестиваль для детей с ограниченными возможностями здоровья «По сказочным дорожкам».
2. Городской конкурс детского рисунка для детей с ОВЗ «Чудесные виденья из сказочной страны».

#### ***Внедрение цифровой среды.***

В 2021 году администрация ДОУ принимает меры по повышению компьютерной грамотности педагогов. Один педагог проходит обучение на опорной муниципальной площадке "Создание и использование элементов дополненной реальности в образовательной деятельности с дошкольниками".

Педагоги являются активными слушателями вебинаров, семинаров по обучению педагогов цифровым компетентностям. В ДОУ активно используются дистанционные формы взаимодействия с родителями, ИКТ-технологии, QR- коды – как средство обмена необходимой информацией.

Также для анкетирования родителей в ДОУ активно применяются гугл-формы, которые позволяют получить точную информацию в сжатые сроки.

***Таблица 17. Аспекты, нуждающиеся в улучшении***

| <b>Аспекты улучшения профессионального уровня педагогов МБДОУ</b>         | <b>Какие действия для этого необходимо предпринять?</b>                           |
|---|---|
| Доля педагогических работников, имеющих высшее педагогическое образование | Создать условия для получения высшего педагогического образования педагогам МБДОУ |

|  |   |
|--|---|
| Работа с молодыми педагогами МБДОУ           | Активизировать работу школы «Молодого педагога»   |
| Квалификационные категории                   | Создать условия, для аттестации педагогов   |
| Повышение компьютерной грамотности педагогов | Дальнейшее посещение педагогами семинаров и курсов повышение квалификации по цифровой грамотности |

**6. Отношение к ДОУ родителей (законных представителей)**  
**Таблица 18. Параметры и оценка отношения родителей к ДОУ**

| Параметры   | Оценка     |
|---|------------|
| 1.Посещение родителями (законными представителями) воспитанников родительских собраний в ДОО (за последние три года)  | <b>2</b>   |
| 2.Участие родителей (законных представителей) в мероприятиях ДОО (за последние три года)  | <b>3</b>   |
| 3.Добровольная финансовая, материальная помощь родителей (законных представителей)  | 0          |
| 4.Процент родителей (законных представителей) воспитанников, высказывающих позитивное отношение к ДОО (результаты анкетирования, опросов за предыдущий учебный год) | <b>3</b>   |
| 5.Обращения в вышестоящие организации   | <b>3</b>   |
| Средний балл:   | <b>2,2</b> |

На основании проведенного анкетирования родителей были выявлены основные положительные моменты в ДОО:

- высокий творческий потенциал, знания и умения педагогов.
- комфортные условия для воспитанников ДОО,
- использование педагогами лично-ориентированного подхода к детям,
- забота о физическом развитии и здоровье детей,
- хороший психологический климат,
- соблюдение режимных моментов,
- питание;
- культура поведения;
- организация праздников и досугов.

Родители являются заказчиками образовательных услуг, поэтому педагогический коллектив МБДОУ «Детский сад № 30» организывает тесную работу коллектива с родителями. В первую очередь – это образование и оказание теоретико – методической помощи родителям по вопросам воспитания. Для этого проводятся различные мероприятия:

1. Постоянное совершенствование оформления приемных в групповых помещениях.

В содержании родительских уголков в группах имеются следующие разделы:

- психологические особенности детей;
- уголок краткой информации;
- Послушайте вместе с детьми (тексты песен и стихов для разучивания дома);
- «Уголок здоровья»;
- «Права детей».

2. Привлечение родителей к участию в конкурсах различного уровня.

Цель – вовлечение родителей в воспитательно-образовательный процесс ДОУ, привлечение их к совершенствованию образовательной среды.

Родители и дети являются активными участниками конкурсов и мероприятий: выставочный проект ««Книжкина неделя», смотр-конкурс «Новогоднее настроение»,

конкурс «Лучший прогулочный участок», спортивные семейные конкурсы. Внутрисадовые мероприятия, утренники, в апреле 2021 г. проходила «Неделя открытых дверей», в рамках которой родителям были проведены мастер-классы по различным темам.

3. Активное взаимодействие с родителями через социальные сети.

На основании вышесказанного можно выявить направления улучшения работы ДОУ.

**Таблица 19. Сферы, требующие улучшения.**

| Сферы улучшения  | Какие действия для этого необходимо предпринять?  |
|--|---|
| 1. Конкурсная деятельность   | Увеличить желание участников образовательного процесса участвовать в различных конкурсах и соревнованиях.                             |
| 2.Повышение положительного имиджа ДОО, вовлечение родителей воспитанников в педагогический процесс | Регулярное информирование родителей воспитанников на сайте ДОО.<br>Новые формы работы с семьей.<br>Дистанционное общение с родителями |
| 3.Развивающее пространство   | Улучшение наглядной информации и интерьера учреждения, оснащение групповых помещений и кабинетов.                                     |
| 4. Работа с семьями из группы риска  | Наблюдение, контроль за данной семьей, вовлечение в педагогический процесс родителей, оказание помощи данной семье.                   |

**7. Работа с общественностью, социальными партнерами, другими образовательными организациями**

**Таблица 20. Параметры и оценка работы с общественностью**

| Параметры  | Оценка     |
|--|------------|
| 1.* Участие ДОО в выставках, конкурсах, проектах   | <b>3</b>   |
| 2.Профессиональная активность ДОО:<br>- работа в режиме муниципальной опорной площадки<br>- работа в режиме региональной инновационной площадки '<br>- работа в режиме федеральной инновационной площадки<br>- работа в качестве соисполнителя в региональных, федеральных, международных проектах<br>- работа в режиме базы практики, стажерской площадки повышения квалификации педагогов других ДОО | <b>0</b>   |
| 3.Система информирования местного сообщества   | <b>3</b>   |
| 4.Отзывы СМИ (за последние 3 года)   | <b>1</b>   |
| Средний балл:  | <b>1.8</b> |

В 2021 при пандемии COVID-19 большинство мероприятий проводилось в дистанционном формате.

Были организованы экскурсии с воспитанниками в музеи города Иванова, тематические экскурсии по смене времен года, экскурсия «Скоро в школу».

**Таблица 21. Планирование организации сотрудничества**

|    | Организация-сотрудник                                  | Цель совместной работы  |
|----|--|---|
| 1. | Ивановская областная библиотека для детей и юношества. | Познавательное развитие детей, приобщение к художественному слову, к книге. |

|   |                                       |   |
|---|---------------------------------------|---|
| 2 | Школа № 23                            | Подготовка детей к школе, создание условий для наилучшей адаптации детей к школе, отслеживание успехов выпускников. |
| 3 | Ивановский областной Дворец искусств. | Художественно-эстетическое развитие, приобщение детей к искусству.  |
| 4 | Музеи города Иванова                  | Познавательное развитие детей   |

### 8. Эффективность управления ДОУ.

**Таблица 22. Параметры и оценка управления МБДОУ "Детский сад №30"**

| Параметры  |  |            |
|--|--|------------|
| 1.Соответствие деятельности ДОО требованиям законодательства в сфере образования   |  | <b>1</b>   |
| 2.Функционирование системы государственно-общественного управления в ДОО   |  | <b>3</b>   |
| 3.Реализация социокультурных проектов, (музей, театр, научное общество, социальные проекты)  |  | <b>1</b>   |
| 4.Обеспечение психолого-педагогической поддержки семьи и повышения компетентности родителей в вопросах развития и образования, охраны и укрепления здоровья детей.   |  | <b>1</b>   |
| 5.Участие в процедурах независимой оценки качества образования   |  | <b>2</b>   |
| 6.Соответствие результатов внутренней системы оценки качества образования результатам независимой системы оценки качества работы ДОО.  |  | <b>2</b>   |
| 7.Наличие:<br>- программы развития ДОО<br>-образовательной программы ДОО<br>-программы работы с одаренными детьми<br>-программы по сохранению и укреплению здоровья детей<br>-программы по физкультурно-оздоровительной и спортивной работы<br>- программы работы с детьми из социально-неблагополучных семей. |  | <b>2</b>   |
| 8.Регулярность и частота использования результатов управленческого мониторинга реализации разработанных программ в ДОО   |  | <b>1</b>   |
|  |  | <b>1,6</b> |

### 9. Эффективность МБДОУ

**Таблица 23. Показатели эффективности деятельности МБДОУ**

| Параметры   | Оценка |      |
|---|--------|------|
|   | 2020   | 2021 |
| Эффективность образовательного процесса и его организация в МБДОУ                                     | 2,1    | 2,3  |
| Обеспечение безопасности воспитанников МБДОУ и присмотра и ухода                                      | 2,6    | 2,4  |
| Соответствие условий реализации Основной образовательной программы МБДОУ ФГОС дошкольного образования | 2      | 2    |
| Профессиональный уровень педагогов  | 1,5    | 1,5  |
| Отношение к МБДОУ родителей (законных представителей) воспитанников                                   | 2,2    | 2,2  |

|   |     |     |
|---|-----|-----|
| Работа МБДОУ в партнерстве с общественностью, социальными партнерами, другими образовательными организациями. | 1,8 | 1,8 |
| Эффективность управления ДОУ  | 1,6 | 1,6 |
| Средний балл  | 2   | 2   |

Общий показатель эффективность деятельности ДОУ остался на прежнем уровне как и в 2020 г.

В 2021 г. повысилась эффективность образовательного процесса и его организации в МБДОУ. Воспитанники стали призерами и победителями муниципальных конкурсов, региональных конкурсов.

В ДОУ проводится работа по оказанию дополнительных платных образовательных услуг: в 2021 г. кружков стало 5, а в 2020 г. их было 4.

В 2021 г. педагоги ДОУ неоднократно становились призерами конкурсов педагогического мастерства различного уровня.

Однако, в 2021 г. с воспитанником произошел несчастный случай во время прогулки. Администрация ДОУ приняла меры по предотвращению повторения травматизма в ДОУ. Данный негативный фактор повлиял на снижение показателя «Обеспечение безопасности воспитанников МБДОУ и присмотра и ухода».

В 2021 г. повысился показатель профессионального уровня педагогов: процент воспитателей с педагогическим стажем работы менее 5 лет сократился с 50 % до 42 % , на прежнем уровне остался показатель доли педагогов с высшим педагогическим образованием, на прежнем уровне остался показатель по количеству аттестованных педагогов.

На основании проведенного самоанализа были выявлены основные достоинства и недостатки работы ДОУ: основные минусы связаны с недостаточным кадровым обеспечением, оформлением развивающей среды. Поэтому данным направлениям работы будет уделяться особое внимание.

В 2022-2023 году основными приоритетами в работе следует считать:

- повышение профессионального уровня педагогов, учитывая, что в МБДОУ достаточно низкий процент педагогов, имеющих высшее педагогическое образование;
- повышение эффективности образовательного процесса путем оснащения предметно-пространственной развивающей среды и использования новых образовательных технологий;
- повышение компьютерной грамотности педагогов, развитие навыков дистанционной работы с воспитанниками и родителями (законными представителями);